



ЕВРОПЕЙСКИ СЪЮЗ
ЕВРОПЕЙСКИ ФОНД ЗА
РЕГИОНАЛНО РАЗВИТИЕ

ОПЕРАТИВНА ПРОГРАМА
„ОКОЛНА СРЕДА 2007 – 2013 г.“
www.opew.moew.government.bg



Решения за
ПО-ДОБЪР ЖИВОТ

Договор № УР-051/29. 01. 2014 г. с предмет: „Разработване на ПУ на НП „Пирин“ за периода 2014 – 2023 г.
Проект № DIR-5113325-3-91 „Устойчиво управление на НП „Пирин“ и Р „Тисата“ от ОП „Околна среда 2007-2013 г.“

**МАТЕРИАЛИ РАБОТНА СРЕЩА ЗА ОБСЪЖДАНЕ НА РЕЗУЛТАТИТЕ ОТ
РАЗДЕЛ " БИОЛОГИЧНА ХАРАКТЕРИСТИКА " (Т.1.12-1.15) - ВТОРИ МОДУЛ
27-28.10.2014 Г., ГР. РАЗЛОГ
ПО ПЛАН ЗА УПРАВЛЕНИЕ НА НАЦИОНАЛЕН ПАРК ПИРИН ЗА ПЕРИОД
2014-2023 ГОДИНА**

Т. 1.13.2. Характеристика на горско дървесната растителност*

* Характеристиките и анализите в точка 1.13.2 са направени преди окончателното приключване на обработката и верификацията на данните от инвентаризацията на горите и тяхното картиране. Някои несъответствия в площи цитирани по-долу в различните таблици, ще бъде избегнато в следващите отчети (т. напр. цифри в червен цвят). В Окончателният отчет от проучвания, анализи и оценки, някои от цитираните данни (към 27.10.2014 г) и коментари ще бъдат променени!

Т. 1.13.2.1. Изходна информация за характеристика на горско-дървесната растителност

Съгласно Заповед No РД-395 от 15.10.1999 г. на МОСВ, НП “Пирин” обхваща територия с обща площ **40332,4 ха**. В исторически план границите и размерът на Националния парк (НП) са претърпели редица промени. (Промените се разглеждат в Част 1, т.1.1 на ПУ.)

Площта на НП според предоставения от Възложителя контур/граница /Цифров модел/ възлиза на:

40366,6 ха

След извършената инвентаризация и картиране на цялата територия на НП през 2014 г, в цитираните / предоставени граници възлиза на:

40365,1 ха

Разлика (+/-) спрямо предоставение ЦМ на графиката:

- **1,5 ха**

Разлика (+/-) спрямо площта по заповед:

+ **32,7 ха**

Разликата е кумулативна (+ и -) и се дължи на по-големи и по-малки разлики, които взаимно се неутрализират, както е посочено в таблицата по-долу. Основните причини за установените разлики са следните:

Последното картиране на граници вътре и по периферията на НП Пирин са правени с инвентаризацията от **1988-1989** г., когато са липсвали съвременните технически средства. За ПУ на НП Пирин (НП П) от 2004 г, са използвани границите му от вече изработените по населени места КВС, където паркът е влязъл с граници именно от инвентаризацията от 1989 г. т.е. с много малки



ЕВРОПЕЙСКИ СЪЮЗ
ЕВРОПЕЙСКИ ФОНД ЗА
РЕГИОНАЛНО РАЗВИТИЕ

ОПЕРАТИВНА ПРОГРАМА
„ОКОЛНА СРЕДА 2007 – 2013 г.“
www.opc.moew.government.bg



Решения за
ПО-ДОБЪР ЖИВОТ

Договор № УР-051/29. 01. 2014 г. с предмет: „Разработване на ПУ на НП „Пирин“ за периода 2014 – 2023 г.
Проект № DIR-5113325-3-91 „Устойчиво управление на НП „Пирин“ и Р „Тисата“ от ОП „Околна среда 2007-2013 г.“

изключения (тези изключения са описани в Протоколи от теренни проверки, по време на приемането/ изработката на ПУ '04), границите от извършената през 1989 г. инвентаризация са граници на НП по ПУ от 2004 г. След приемането на ПУ НП Пирин от 2004 г, ДНСЗП подава на поддържащите фирми да пренесат като окончателни границите на НП и на резерватите в него в КВС. За различните населени места поддържащите фирми различно са си свършили работата, т.е. на места некачествено, на което се дължат разликите между актуалното КВС и предоставените ни граници от ДНСЗП (в някои землища, разликите не са съществени).

С настоящата актуализация на ПУ на НП Пирин, стъпвайки на извършеното ново, по-точно картиране, при което са използвани по-нови и точни технологии (GPS, нови ортофотокарти, геодезически измервания), фактически е направен анализ и са внесени налагащите се промени, включително на границите на ЗТ, защото противното би означавало, неизпълнение на задачите според заданието.

Т.1.13.2.2. Общи данни за горските територии в обхвата на НП Пирин

Площта на НП Пирин при двата последователни Плана за управление през 2004 и 2014 година, по вид на земите се разпределя както следва:

Вид територия	2004 год		2014 год		Разлика +/- ха
	ха	%	ха	%	
Гори	17148.3	42.5	19202.3	47.6	+2059.4
В т.ч. естеств. произход	15834.5	39.3	18039.9	44.7	+2205.4
В т.ч. изк. произход	1313.8	3.2	1162.4	2.9	-151.4
Клек	5962.0	14.8	5924.9	14.7	-37.1
Всичко залесена площ	23110.3	57.3	25127.2	62.3	+2016.9
Всичко незалесена / дървопроизводителна площ	251.1	0.6	12.0	-	-239.1
Високопланински пасища	6438.9	16.0	5695.5	14.1	-743.4
Всичко други недървопро-изводителн площи	10532.6	26.1	9530.4	23.6	-1002.2
Всичко НП Пирин	40332.4	100.0	40365.1	100.0	+32.7
Актуална площ по ЦМ на МОСВ			40366.6		-1.5

Разликите в общата площ са обяснени по-горе, както и в Част 1, т.1.1. на ПУ.

Разликите в площите по вид на земите, се дължат на следните основни причини:



ЕВРОПЕЙСКИ СЪЮЗ
ЕВРОПЕЙСКИ ФОНД ЗА
РЕГИОНАЛНО РАЗВИТИЕ

ОПЕРАТИВНА ПРОГРАМА
„ОКОЛНА СРЕДА 2007 – 2013 г.“
www.opc.moew.government.bg



Решения за
ПО-ДОБЪР ЖИВОТ

Договор № УР-051/29. 01. 2014 г. с предмет: „Разработване на ПУ на НП „Пирин“ за периода 2014 – 2023 г.
Проект № DIR-5113325-3-91 „Устойчиво управление на НП „Пирин“ и Р „Тисата“ от ОП „Околна среда 2007-2013 г.“

Разлика	Причина														
<p>Увеличение на залесената площ с 2016.9 ха, в т.ч.:</p> <ul style="list-style-type: none"> - намаление на клека с - 37.1 ха: - намаление на културите с -151.4ха : 	<ul style="list-style-type: none"> • извършеното по-прецизно ново картиране (след 25 години), базирано на нови ортофотокарти, GPS и др. съвременни технологии; • протеклите сукцесионни процеси – наличие на голям брой самозалесили се /частично или изцяло/ бивши недървопроизводителни площи, половината от които са в зоната на високопланинските пасища; • в основни линии намалението на <u>клека</u> е поради описването му като подлес в насаждения от високопланинската субалпийска лесорастителна зона; една • малка част е изсичан за обособяване на трасета в «буферната зона»; • при последната инвентаризация от 1989, част от описаните тогава <u>култури</u> са били заглушени и в момента в тях преобладават дърветата със семенен-естествен произход. 														
<p>Намаление на незалесената/дървопроизводителна площ с 239.1 ха (голини, сечища, пожарища):</p>	<p>Цялото намалени се дължи на самозалесяване</p>														
<p>Намаление на високопланинските пасища /ВП/ с 743.4 :</p>	<ul style="list-style-type: none"> • по-прецизно картиране – сега ВП са разделени на по-малки парцели, причислени към тангиращите отдели; • протекли сукцесионни процеси – наличие на частично самозалесили се високо-планинските пасища в периферията на горната граница на гората 														
<p>Намаление на незалесената, недървопроизводителна площ с 1002.2:</p>	<p>Разликата е кумулативна и се дължи на по-прецизното картиране в сравнение с извършеното преди 25 години такова. Ето и площите преди и сега на някои основни видове земи:</p> <table style="margin-left: 40px;"> <tr> <td></td> <td style="text-align: center;"><u>2004</u> / <u>2014</u></td> </tr> <tr> <td>Поляна :</td> <td style="text-align: center;">1591.5 / 1088.9</td> </tr> <tr> <td>Нелес.голина:</td> <td style="text-align: center;">2977.1 / 1251.8</td> </tr> <tr> <td>Нелес.площ:</td> <td style="text-align: center;">521.7 / 316.1</td> </tr> <tr> <td>Скала:</td> <td style="text-align: center;">3071.5 / 3356.3</td> </tr> <tr> <td>Езеро:</td> <td style="text-align: center;">148.8 / 155.1</td> </tr> <tr> <td>Грохот:</td> <td style="text-align: center;">2027.9 / 3027.8</td> </tr> </table> <p>Например увеличението на скали и грохоти е общо с 1284.7ха(+), а намалението на нелес.голини и нелес.площи заедно е с 1930.9 ха(-). И в двете групи е извършено прецизиране при картирането.</p>		<u>2004</u> / <u>2014</u>	Поляна :	1591.5 / 1088.9	Нелес.голина:	2977.1 / 1251.8	Нелес.площ:	521.7 / 316.1	Скала:	3071.5 / 3356.3	Езеро:	148.8 / 155.1	Грохот:	2027.9 / 3027.8
	<u>2004</u> / <u>2014</u>														
Поляна :	1591.5 / 1088.9														
Нелес.голина:	2977.1 / 1251.8														
Нелес.площ:	521.7 / 316.1														
Скала:	3071.5 / 3356.3														
Езеро:	148.8 / 155.1														
Грохот:	2027.9 / 3027.8														



ЕВРОПЕЙСКИ СЪЮЗ
ЕВРОПЕЙСКИ ФОНД ЗА
РЕГИОНАЛНО РАЗВИТИЕ

ОПЕРАТИВНА ПРОГРАМА
„ОКОЛНА СРЕДА 2007 – 2013 г.“
www.opc.moew.government.bg



Решения за
ПО-ДОБЪР ЖИВОТ

Договор № УР-051/29.01.2014 г. с предмет: „Разработване на ПУ на НП „Пирин“ за периода 2014 – 2023 г.
Проект № DIR-5113325-3-91 „Устойчиво управление на НП „Пирин“ и Р „Тисата“ от ОП „Околна среда 2007-2013 г.“

Точното разпределение на горските територии по вид на земите, към 31.08.2014 година е както е показано на следващата Таблица:

Таблица: Разпределение на ОБЩАТА ПЛОЩ на НП ПИРИН по ВИД НА ЗЕМИТЕ

Вид на подотдела	иглол.	ш.вис.	рекон.	и.прев	и.прев	нискос	топол.	Всичко	%
А. Насаждения									
а) С пълн. 0.4-1.0	16481.9	1200.2	-	27.1	-	-	0.2	17709.4	43.9
От естест.произход	15328.4	1198.8	-	27.1	-	-	-	16554.3	41.0
Склопена култура	1144.1	1.4	-	-	-	-	0.2	1145.7	2.9
Несклопена култура	9.4	-	-	-	-	-	-	9.4	-
б) С пълн. 0.1-0.3	1433.0	59.9	-	-	-	-	-	1492.9	3.7
От естест.произход	1425.7	59.9	-	-	-	-	-	1485.6	3.7
изредена култура	7.3	-	-	-	-	-	-	7.3	-
Всичко насаждения	17914.9	1260.1	-	27.1	-	-	0.2	19202.3	47.6
Б. Клек	5924.9	-	-	-	-	-	-	5924.9	14.7
Всичко залес. площ	23839.8	1260.1	-	27.1	-	-	0.2	25127.2	62.3
В. Незалесена дървопроизводителна площ									
сечище	8.4	2.4	-	-	-	-	-	10.8	-
пожарище	1.2	-	-	-	-	-	-	1.2	-
голина	-	-	-	-	-	-	-	-	-
Всичко незал. площ	9.6	2.4	-	-	-	-	-	12.0	-
Г. Недървопроизводителна горска площ									
пасище в ГФ	-	-	-	-	-	-	-	-	-
поляна	1086.4	2.5	-	-	-	-	-	1088.9	2.7
камионен път земен	64.7	9.1	-	0.3	-	-	-	74.1	0.2
шосе	17.8	-	-	-	-	-	-	17.8	0.1
дворно място	12.3	-	-	-	-	-	-	12.3	-
просека	34.6	0.6	-	-	-	-	-	35.2	0.1
нелесоприг. голина	1251.8	-	-	-	-	-	-	1251.8	3.1
нелесопригодна пло	316.1	-	-	-	-	-	-	316.1	0.8
скали	3355.9	0.4	-	-	-	-	-	3356.3	8.3
езеро	155.1	-	-	-	-	-	-	155.1	0.4
мочур	0.7	0.1	-	-	-	-	-	0.8	-
сипей	4.7	-	-	-	-	-	-	4.7	-
кариера	1.3	-	-	-	-	-	-	1.3	-
ровина	36.2	-	-	-	-	-	-	36.2	0.1
река	13.7	-	-	-	-	-	-	13.7	-
морени	5.0	-	-	-	-	-	-	5.0	-
грохот	3027.8	-	-	-	-	-	-	3027.8	7.5
транспорт. съоръжен	1.9	-	-	-	-	-	-	1.9	-
алея	10.7	-	-	-	-	-	-	10.7	-
паркинг	0.4	-	-	-	-	-	-	0.4	-
каптаж	-	0.1	-	-	-	-	-	0.1	-
високопл. пасище	5684.5	11.0	-	-	-	-	-	5695.5	14.1
рибарник	0.1	-	-	-	-	-	-	0.1	-
ски писта	120.1	-	-	-	-	-	-	120.1	0.3
Всичко недър. площ	15201.8	23.8	-	0.3	-	-	-	15225.9	37.7
Обща площ -хектари	39051.2	1286.3	-	27.4	-	-	0.2	40365.1	100.0



НАЦИОНАЛНА
СТРАТЕГИЧЕСКА
РЕФЕРЕНТНА РАМКА
2007 – 2013



1303 - гр. София; ул. „Пиротска“ 64; тел.: 986 70 02; факс: 986 67 81; e-mail: info@proles.bg

ISO 9001-2008 Certified Company





ЕВРОПЕЙСКИ СЪЮЗ
ЕВРОПЕЙСКИ ФОНД ЗА
РЕГИОНАЛНО РАЗВИТИЕ

ОПЕРАТИВНА ПРОГРАМА
„ОКОЛНА СРЕДА 2007 – 2013 г.“
www.opc.moew.government.bg



Решения за
ПО-ДОБЪР ЖИВОТ

Договор № УР-051/29. 01. 2014 г. с предмет: „Разработване на ПУ на НП „Пирин“ за периода 2014 – 2023 г.
Проект № DIR-5113325-3-91 „Устойчиво управление на НП „Пирин“ и Р „Тисата“ от ОП „Околна среда 2007-2013 г.“

Т.1.13.2.3. Таксационна характеристика на горскодървесната растителност

Съгласно изискванията на Заданието, за изходна база за характеристиката на горскодървесната растителност ще се вземат данните от извършената инвентаризация на горските територии (ГТ) в парка през лятото на 2014 г. Данните са обработени съгласно разработената специално „Методика за извършване на инвентаризация на горските територии в границите на НП „Пирин“. Съгласно нея (т.4.4), за основа на таксационната характеристика на горските насаждения са послужили формираните типологични групи.

В следващата Таблица са посочени средните таксационни показатели на насажденията в парка:

Типологична група	Площ - ха	Възраст	Бонитет	Пълнота	З-с / При- Прир / Прир				Запас Запас Запас Запас			
					1ха	раст	/ 1ха	раст	1ха	1ха	раст	/ 1ха
					куб.м без клони				куб.м с клони			
Бял-Мурови	6588.3	108	2.4	0.60	2224510	338	21502	3.27	2481935	377	24092	3.66
Чер-Мурови	969.3	127	2.5	0.59	361160	373	3036	3.13	404755	418	3418	3.53
Бял-Борови	5118.4	96	2.6	0.63	1625080	317	17312	3.38	1829810	357	19638	3.84
Чер-Борови	822.1	99	2.6	0.62	245135	298	2578	3.14	276535	336	2917	3.55
Смърчови	2160.5	108	2.3	0.63	918775	425	8444	3.91	1047000	485	9675	4.48
Елови	1070.8	108	2.2	0.65	497670	465	4663	4.35	568570	531	5354	5.00
Смес.Иглол.	157.9	129	2.2	0.56	53630	340	435	2.75	60500	383	496	3.14
Игл.Култури	919.4	44	3.0	0.78	228635	249	5087	5.53	261155	284	5838	6.35
Букови	1257.7	105	2.3	0.69	440115	350	4468	3.55	501905	399	5129	4.08
Смес.Широк.	2.6	30	2.7	0.67	235	90	9	3.46	275	106	11	4.23
Бук Превр.	27.1	48	1.9	0.72	4385	162	91	3.36	5220	193	108	3.99
О Б Щ О	19094.1				6607410	346	67697	3.55	7449110	390	76777	4.02

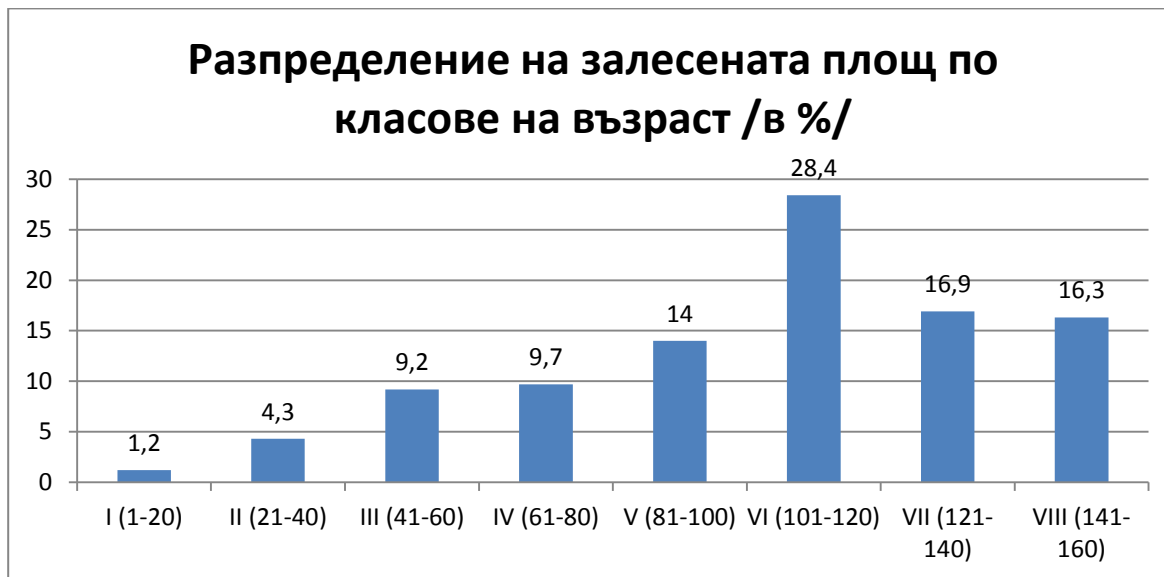
От представените синтезирано данни, по насаждения /по типове гори/ могат да се направят следните по-важни констатации:

➤ **По възраст:**

Горите са с относително висока средна възраст, като от представителните за парка дървесни видове, най-стари са чермуровите насаждения – 127 години, а най-млади – 96 години - белборовите. Иглолистните култури (предимно от бял и черен бор) са на ср.възраст 44 години. **Средната възраст на насажденията е 105 години.**

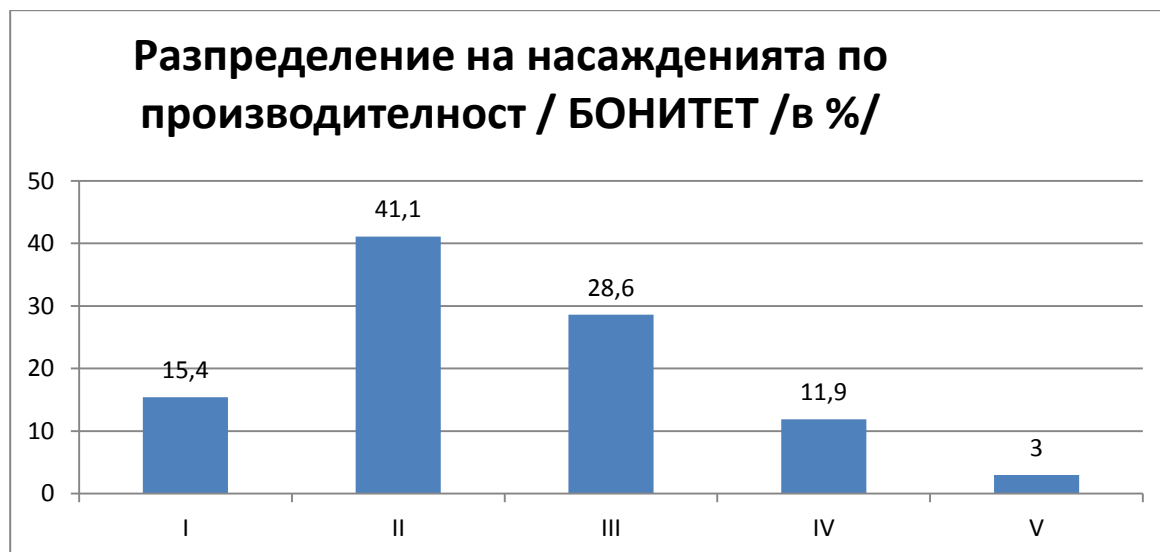


ЕВРОПЕЙСКИ СЪЮЗ
ЕВРОПЕЙСКИ ФОНД ЗА
РЕГИОНАЛНО РАЗВИТИЕ



➤ Производителност на насажденията – бонитет

Относително високата производителност на насажденията, изразена чрез средния бонитет по насаждения, се дължи на преобладаващо богатите месторастения, както и на естествените дървопроизводствени процеси, които през последните десетилетия не са повлияни от човешка / стопанска дейност. Еловите, смърчовите, буквите и муровите (от бяла и черна мура) формации са едни от най-производителните. Техния среден бонитет е със стойности 2.2 – 2.5. Групата „Иглолистни култури“ е с „най-нисък“ среден бонитет 3.0.





ЕВРОПЕЙСКИ СЪЮЗ
ЕВРОПЕЙСКИ ФОНД ЗА
РЕГИОНАЛНО РАЗВИТИЕ

ОПЕРАТИВНА ПРОГРАМА
„ОКОЛНА СРЕДА 2007 – 2013 г.“
www.opc.moew.government.bg



Решения за
ПО-ДОБЪР ЖИВОТ

Договор № УР-051/29. 01. 2014 г. с предмет: „Разработване на ПУ на НП „Пирин“ за периода 2014 – 2023 г.
Проект № DIR-5113325-3-91 „Устойчиво управление на НП „Пирин“ и Р „Тисата“ от ОП „Околна среда 2007-2013 г.“

Таблица: Разпределение на ЗАЛЕСЕНАТА ПЛОЩ по вид на НАСАЖДЕНИЕТО и БОНИТЕТ

Видове насаждения	Б	о	н	и	т	е	т	и	Общо	Ср. бони-
	I	II	III	IV	V				ха.	тет
Насаждения Чисти										
Бял Бор	168.3	1465.7	649.8	382.4	128.1				2794.3	3 2.6
Бяла мура	853.9	1203.6	1274.1	778.9	182.1				4292.6	3 2.6
Ела	2.2	92.4	45.1	-	-				139.7	2 2.3
Клек	-	-	-	-	112.9				112.9	5 5.0
Смърч	13.7	217.8	138.3	6.4	23.9				400.1	3 2.5
Черен бор	25.4	165.8	112.8	90.5	12.6				407.1	3 2.8
Черна мура	47.3	234.7	167.4	26.7	40.6				516.7	3 2.6
ВСИЧКО	1110.8	3380.0	2387.5	1284.9	500.2				8663.4	3 2.6
Насаждения Смес. Иглолистни										
Бял Бор	157.2	761.9	530.8	134.0	9.8				1593.7	2 2.4
Бяла мура	788.6	502.9	364.7	159.7	28.6				1844.5	2 2.0
Ела	34.1	316.9	149.5	-	-				500.5	2 2.2
Смърч	130.5	703.9	377.8	24.2	-				1236.4	2 2.2
Черен бор	84.2	85.0	89.4	61.0	0.7				320.3	2 2.4
Черна мура	37.2	180.4	171.9	17.1	-				406.6	2 2.4
без преобладание	311.4	670.8	454.0	145.6	11.5				1593.3	2 2.3
ВСИЧКО	1543.2	3221.8	2138.1	541.6	50.6				7495.3	2 2.2
Насаждения Смес. Игл-Шир.										
Бял Бор	5.4	98.7	34.4	-	-				138.5	2 2.2
Бяла мура	3.8	23.0	6.5	-	-				33.3	2 2.1
Ела	-	37.3	22.2	-	-				59.5	2 2.4
Смърч	-	-	5.7	-	-				5.7	3 3.0
Черен бор	14.6	6.1	17.1	-	2.3				40.1	2 2.2
Черна мура	2.3	-	-	-	-				2.3	1 1.0
без преобладание	61.2	190.4	69.3	24.8	-				345.7	2 2.2
ВСИЧКО	87.3	355.5	155.2	24.8	2.3				625.1	2 2.2
Насаждения Чисти										
Бук	34.4	346.7	107.4	8.6	-				497.1	2 2.2
Габър	-	-	-	-	2.5				2.5	5 5.0
Трепетлика	0.4	1.8	-	-	-				2.2	2 1.8
Черна елша	-	0.1	0.7	-	-				0.8	3 2.9
ВСИЧКО	34.8	348.6	108.1	8.6	2.5				502.6	2 2.2
Насаждения Смес. Шир-Игл.										
Бук	26.7	454.5	259.8	20.0	-				761.0	2 2.4
Планинска върба	-	2.0	-	-	-				2.0	2 2.0
без преобладание	-	-	-	5.8	-				5.8	4 4.0
ВСИЧКО	26.7	456.5	259.8	25.8	-				768.8	2 2.4
Култури Чисти										
Бял Бор	28.8	25.3	218.0	272.1	-				544.2	3 3.3
Бяла мура	-	3.8	18.1	0.7	12.2				34.8	4 3.6
Дугласка ела	0.8	-	-	-	-				0.8	1 1.0



ЕВРОПЕЙСКИ СЪЮЗ
ЕВРОПЕЙСКИ ФОНД ЗА
РЕГИОНАЛНО РАЗВИТИЕ

ОПЕРАТИВНА ПРОГРАМА
„ОКОЛНА СРЕДА 2007 – 2013 г.“
www.opc.moew.government.bg



Решения за
ПО-ДОБЪР ЖИВОТ

Договор № УР-051/29. 01. 2014 г. с предмет: „Разработване на ПУ на НП „Пирин“ за периода 2014 – 2023 г.
Проект № DIR-5113325-3-91 „Устойчиво управление на НП „Пирин“ и Р „Тисата“ от ОП „Околна среда 2007-2013 г.“

Ела	3.2	0.4	-	-	-	3.6	1	1.1
Смърч	5.6	12.4	3.3	2.0	-	23.3	2	2.1
Черен бор	-	0.6	5.7	20.0	-	26.3	4	3.7
ВСИЧКО	38.4	42.5	245.1	294.8	12.2	633.0	3	3.3

Култури Смес. Иглолистни

Бял Бор	9.2	39.1	103.0	89.9	-	241.2	3	3.1
Бяла мура	2.6	5.0	34.5	1.3	-	43.4	3	2.8
Ела	14.1	5.2	-	-	-	19.3	1	1.3
Смърч	25.7	5.8	24.0	6.8	-	62.3	2	2.2
Черен бор	-	8.5	6.0	-	-	14.5	2	2.4
без преобладание	20.5	2.6	16.9	0.8	-	40.8	2	2.0
ВСИЧКО	72.1	66.2	184.4	98.8	-	421.5	3	2.7

Култури Смес. Игл-Шир.

Бял Бор	2.6	-	19.2	7.7	-	29.5	3	3.1
Бяла мура	0.2	0.7	-	-	-	0.9	2	1.8
Ела	-	2.7	-	-	-	2.7	2	2.0
Кедър	-	-	-	-	0.3	0.3	5	5.0
Смърч	18.3	16.8	-	-	-	35.1	1	1.5
без преобладание	17.9	0.6	5.3	4.1	-	27.9	2	1.8
ВСИЧКО	39.0	20.8	24.5	11.8	0.3	96.4	2	2.1

Култури Чисти

Бреза	-	0.3	-	-	0.6	0.9	4	4.0
Топола	-	0.2	-	-	-	0.2	2	2.0
ВСИЧКО	-	0.5	-	-	0.6	1.1	4	3.6

Култури Смес. Шир-Игл.

Бреза	-	-	0.5	-	-	0.5	3	3.0
-------	---	---	-----	---	---	-----	---	-----

Всичко	2952.3	7892.4	5503.2	2291.1	568.7	19207.7	2	2.5
---------------	---------------	---------------	---------------	---------------	--------------	----------------	----------	------------

Процент	15.4	41.1	28.6	11.9	3.0	100.0	-	-
----------------	-------------	-------------	-------------	-------------	------------	--------------	----------	----------

➤ **По пълнота на насажденията**

В корелация с високата производителност, преобладават насажденията с по-сложна, многоетажна структура, като водещия етаж е с пълноти около 0.6.



ЕВРОПЕЙСКИ СЪЮЗ
ЕВРОПЕЙСКИ ФОНД ЗА
РЕГИОНАЛНО РАЗВИТИЕ

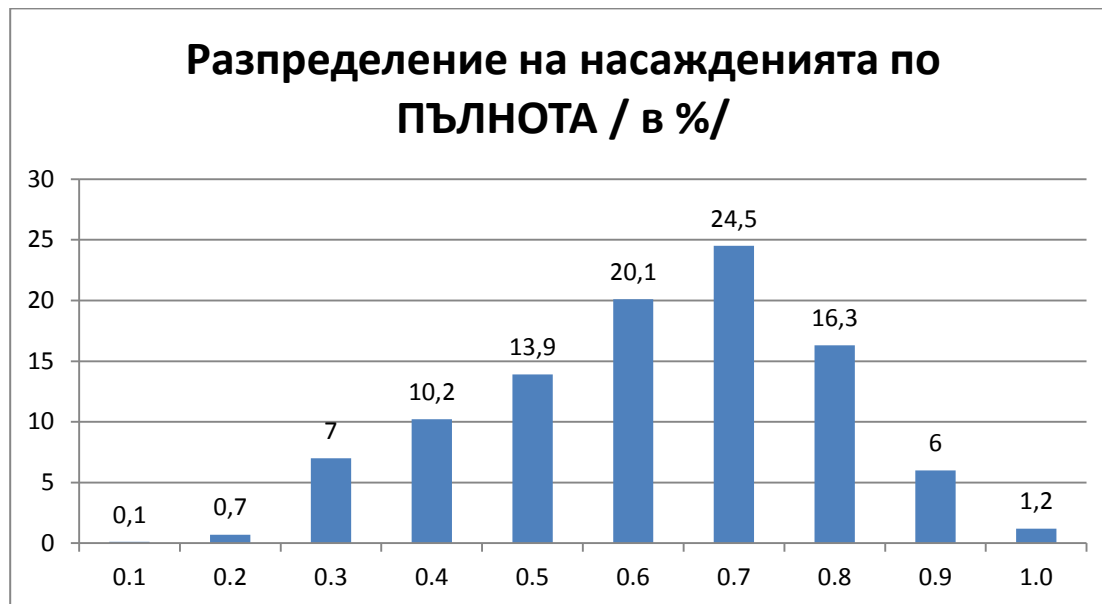


Таблица: Разпределение на НАСАЖДЕНИЯТА по ПЪЛНОТА

Пълнота	I 1-20	II 21-40	III 41-60	IV 61-80	V 81-100	VI 101-120	VII 121-140	VIII 141-160	хектари Общо	%
0.1	-	1.2	-	-	4.0	14.1	2.5	3.0	24.8	0.1
0.2	0.1	11.1	1.9	-	10.3	83.2	8.9	14.9	130.4	0.7
0.3	5.6	22.4	84.8	239.3	95.3	297.4	149.3	443.9	1338.0	7.0
0.4	15.2	59.1	65.2	207.7	209.4	386.8	360.9	655.3	1959.6	10.2
0.5	59.1	78.2	69.9	214.2	301.2	700.8	429.7	810.0	2663.1	13.9
0.6	48.7	108.9	204.1	188.1	561.7	1193.9	854.9	704.6	3864.9	20.1
0.7	29.9	134.2	385.3	484.6	863.1	1545.9	961.4	313.1	4717.5	24.5
0.8	15.6	194.8	403.1	358.8	582.6	1008.1	398.6	169.6	3131.2	16.3
0.9	22.1	134.9	513.6	144.4	55.5	167.8	96.5	12.3	1147.1	6.0
1.0	30.7	86.0	41.8	13.6	26.2	32.8	-	-	231.1	1.2
общо	227.0	830.8	1769.7	1850.7	2709.3	5430.8	3262.7	3126.7	19207.7	100.0
Средна пълнота:										
	0.66	0.72	0.74	0.62	0.65	0.63	0.61	0.51	0.62	

Вижда се от таблицата, че независимо от възрастта на насажденията, пълнотата им е относително постоянна величина 0.61 – 0.65 , средно 0.62. Относително по-гъсти са насажденията от 21 до 60 год възраст – около 0.74. Близко половината от насажденията (48.0%), са със запазена по-висока пълнота (0.7-1.0).



ЕВРОПЕЙСКИ СЪЮЗ
ЕВРОПЕЙСКИ ФОНД ЗА
РЕГИОНАЛНО РАЗВИТИЕ

ОПЕРАТИВНА ПРОГРАМА
„ОКОЛНА СРЕДА 2007 – 2013 г.“
www.opc.moew.government.bg



Решения за
ПО-ДОБЪР ЖИВОТ

Договор № УР-051/29. 01. 2014 г. с предмет: „Разработване на ПУ на НП „Пирин“ за периода 2014 – 2023 г.
Проект № DIR-5113325-3-91 „Устойчиво управление на НП „Пирин“ и Р „Тисата“ от ОП „Околна среда 2007-2013 г.“

➤ По запаса на насажденията

Общия запас на насажденията е в размер на 6607410 куб.м без клони и 7449110 куб.м. с клони. На 1 ха, съответно общия запас възлиза на 346 и 390 куб.м, който е висок в сравнение с тази величина в съотносими иглолистни гори в други региони. Най-висок е средния запас на еловите насаждения - 465 / 531 куб.м/ха, смърчовите – 425 /485 куб.м/ха, чер-муровите – 373/418 куб.м/ха и т.н.

От следващата таблица се вижда, че 32.2% от общия запас на насажденията в НП Пирин е формиран от бялата мур, респ. и от насажденията в които тя участва. Белия бор е следващия вид, който формира най- голям процент от дървесните запаси (25.2%)

Таблица: Разпределение на ЗАПАСА с КЛОНИ по дървесни ВИДОВЕ и класове на ВЪЗРАСТ

Дървесен вид	I 1-20	II 21-40	III 41-60	IV 61-80	V 81-100	VI 101-120	VII 121-140	VIII 141-160	Куб.м Общо	Надлесни дървета	%
бб	12200	133620	217845	180585	253420	659585	351410	48220	1856885	15040	25.2
бм	8715	78795	168270	177740	437070	550510	422445	531225	2374770	15845	32.2
дгл	-	450	-	-	-	-	-	-	450	-	-
ела	2280	58125	82540	17145	37070	252105	151680	110600	711545	6810	9.7
кдр	-	10	-	-	-	-	-	-	10	-	-
клк	-	-	-	-	-	-	-	10	10	-	-
см	8855	95770	104405	44050	129850	440955	280865	174375	1279125	18795	17.4
чб	815	17545	27815	42035	67050	78140	49720	11290	294410	1200	4.0
чм	2145	17390	22120	19930	34890	85190	29480	182840	393985	4765	5.3
бк	3775	35375	87585	55630	52230	63600	65350	96860	460405	4385	6.2
брз	-	180	170	-	-	-	-	-	350	-	-
вгбр	-	-	20	-	-	-	-	-	20	-	-
гбр	-	110	110	-	-	-	-	-	220	-	-
зdB	-	-	20	-	-	-	-	-	20	-	-
ива	5	230	280	-	30	-	-	-	545	-	-
тп	-	-	205	-	-	-	-	-	205	-	-
трп	40	430	220	120	510	-	-	-	1320	60	-
чел	5	20	-	-	-	-	-	-	25	-	-
яв	-	-	-	10	-	-	-	-	10	-	-
общо	38835	438050	711605	537245	1012120	2130085	1350950	1155420	7374310	66900	100.0
%	0.5	5.9	9.7	7.3	13.7	28.9	18.3	15.7	100.0		

➤ По прираст на насажденията

Размерът на годишния прираст на насажденията не е нисък (разгледаните по-горе таксационни данни за бонитета на насажденията, запазената им структура/ пълнота и високи запаси) определят наличието на високи стойности за прираста. Но в действителност той не е особено висок – средния за насажденията в НП Пирин годишен прираст възлиза на 67697 куб.м без клони и на 76777 куб.м с клони. Съответно на 1 ха, тези цифри са: 3.55 и 4.02 куб.м. Причина за относително по-ниския прираст на насажденията е високата им средна възраст . Както и със запаса, сравнително по-висок е средния годишен прираст при еловите – 4.35 и 5.0 куб.м/ха, при смърчовите – 3.91 / 4.48 куб.м/ха, буковите насаждения – 3.55 / 4.08



ЕВРОПЕЙСКИ СЪЮЗ
ЕВРОПЕЙСКИ ФОНД ЗА
РЕГИОНАЛНО РАЗВИТИЕ

ОПЕРАТИВНА ПРОГРАМА
„ОКОЛНА СРЕДА 2007 – 2013 г.“
www.opc.moew.government.bg



Решения за
ПО-ДОБЪР ЖИВОТ

Договор № УР-051/29. 01. 2014 г. с предмет: „Разработване на ПУ на НП „Пирин“ за периода 2014 – 2023 г.
Проект № DIR-5113325-3-91 „Устойчиво управление на НП „Пирин“ и Р „Тисата“ от ОП „Околна среда 2007-2013 г.“

куб.м/ха. Най-висок обаче е прираста при иглолистните култури – 5.53 /6.35 куб.м/ха, но това е така заради тяхната благоприятна средна възраст от 44 години, при която текущия прираст е много висок и дава своето отражение.

➤ **разпределение на дървесните видове по класове на възраст, по площ и процентно съотношение**

В следващата таблица е посочено разпределението на залесената площ по дървесни видове и класове на възраст. Вижда се, че най-много са насажденията в Шести клас (от 101 до 120 г) – 28.4%.

В Таблицата е посочено Разпределение на **ЗАЛЕСЕНАТА ПЛОЩ по дървесни ВИДОВЕ** и **КЛАСОВЕ на ВЪЗРАСТ**

Дървесен вид	I 1-20	II 21-40	III 41-60	IV 61-80	V 81-100	VI 101-120	VII 121-140	VIII 141-160	Хертари Общо	%
бб	92.9	475.3	658.5	672.0	853.9	1867.4	1004.5	149.7	5774.2	30.1
бм	58.8	108.6	470.3	687.5	1060.8	1462.2	993.8	1524.2	6366.2	33.2
дгл	-	1.3	-	-	-	-	-	-	1.3	-
ела	5.6	57.4	147.7	30.7	69.4	454.8	269.4	201.4	1236.4	6.4
кдр	-	0.2	-	-	-	-	-	-	0.2	-
см	21.7	122.3	194.4	147.3	259.9	877.5	557.1	381.4	2561.6	13.3
чб	11.1	23.0	83.2	131.2	220.3	269.2	151.6	43.4	933.0	4.9
чм	13.4	12.1	18.0	28.4	72.3	215.5	73.7	517.5	950.9	5.0
бк	17.9	25.1	181.4	164.0	159.7	191.7	197.1	311.9	1248.8	6.5
брз	-	2.2	1.0	-	-	-	-	-	3.2	-
гбр	-	2.5	1.3	-	-	-	-	-	3.8	-
ива	1.2	1.6	2.2	-	0.2	-	-	-	5.2	-
тп	-	-	1.0	-	-	-	-	-	1.0	-
трп	0.5	2.8	1.1	1.1	2.0	-	-	-	7.5	-
чел	0.1	0.7	-	-	-	-	-	-	0.8	-
общо	223.2	835.1	1760.1	1862.2	2698.5	5338.3	3247.2	3129.5	19094.1	100.0
%	1.2	4.3	9.2	9.7	14.0	28.4	16.9	16.3	100.0	



ЕВРОПЕЙСКИ СЪЮЗ
ЕВРОПЕЙСКИ ФОНД ЗА
РЕГИОНАЛНО РАЗВИТИЕ



Т. 1.13.2.4. Разпределение на дървесните видове по произход, вкл. неместни и чуждоземни и процентното им съотношение

От общата площ на горите (без клека), преобладават тези с естествен произход – 93.9%. Културите са незначителен брой, като от тях 1145.7 ха са склопени, 9.4 ха са несклопени, а 7.3 ха изредени култури. От естествените насаждения 16554.3 ха (86.2%) са с пълнота от 0.4 до 1.0, а редини – с пълнота до 0.3 вкл., са 1485.6 ха.

Площ на Горите в НП Пирин	19202.3 ха	100.0%
В т.ч. естеств. произход	18039.9	93.9
В т.ч. изк. произход	1162.4	6.1

Местни, но нетипични за парка дървесни видове не са регистрирани. Неместните и чуждоземни дървесни видове, които са инвентаризирани са както следва:



ЕВРОПЕЙСКИ СЪЮЗ
ЕВРОПЕЙСКИ ФОНД ЗА
РЕГИОНАЛНО РАЗВИТИЕ



Решения за
ПО-ДОБЪР ЖИВОТ

Дървесен вид	Площ - ха
Зел.дугласка (10/10, 0.6п), култура 40 г	1,3
Атл.Кедър (6/10, 0.9п) култура 30 год, с преобладание и участие на бб и бк (х 2/10), и съхнене – силно 10% и загинали 20%,	0,2
ЕАТопола (10/10, 0.4п), култ 60 год, ед.уч. на см /бб, 60 % слаби и средно повредени.	1,0

Т.1.13.2.4. Отчетни форми на всички горски територии

След фиксиране на окончателните резултати от инвентаризацията ще се изработят Отчетни форми на всички горски територии (в т.ч. за резерватите) – 1,2,3,4,5,6,7,ГФ и ще се представят в приложение към Сборник „Гори“.

В пълен обем данните от инвентаризацията на горите ще бъдат представени в отделен **сборник „Гори“** и приложението към него.

След верифициране и пълно обработване на данните от инвентаризацията на горите /ландшафтната таксация/, за Парка ще се изработят следните **картни слоеве в ГИС**:

Нова основа (с фиксирани външни граници на Парка) съдържаща информацията от пълната инвентаризация на горите (в подходящ формат и мащаб М 1: 10 000), като ще се приложат още и актуализирани карти на горите със следното съдържание:

Карта на типовете горски месторастения ;

Карта на горските насаждения по дървесни видове;

Карта на горите по отдели и подотдели и по паркови райони;

Карта на горите по подотдели и зони определени с ПУ.

Т. 1.13.2.5. Специални функции на горските територии в природния парк

Ще се опише разпределението на ГТ в НП Пирин по водеща (основна) функция на насажденията, и в това число с функция, като защитни и рекреационни. Като гори с най-висока степен на защита са горите в защитените територии, а от тях – тези обявени по ЗЗТ (резерват и национален парк), следвани от тези по ЗБР – защитена зона.

Таблица: Разпределение на ОБЩАТА ПЛОЩ по ФУНКЦИОНАЛНА ГРУПА

Гори с преобладаваща функц.катег.	Водеща функц.катег. ха	В др.катег. %	Общо ха
Дървопроизводителна	-	-	5.8
Защитни гори:			
Вододайна зона*	-	-	9433.9
Защ ив. г. гр. гора	-	-	426.1
Клек	-	-	6031.6



ЕВРОПЕЙСКИ СЪЮЗ
ЕВРОПЕЙСКИ ФОНД ЗА
РЕГИОНАЛНО РАЗВИТИЕ

ОПЕРАТИВНА ПРОГРАМА
„ОКОЛНА СРЕДА 2007 – 2013 г.“
www.opc.moew.government.bg



Решения за
ПО-ДОБЪР ЖИВОТ

Договор № УР-051/29. 01. 2014 г. с предмет: „Разработване на ПУ на НП „Пирин“ за периода 2014 – 2023 г.
Проект № DIR-5113325-3-91 „Устойчиво управление на НП „Пирин“ и Р „Тисата“ от ОП „Околна среда 2007-2013 г.“

Нелесопригодна площ	-	-	314.7	314.7
Скално урвест терен	-	-	189.7	189.7
Специални горски територии:				
Резерват	5812.7	14.4	-	5812.7
Национален парк	34558.2	85.6	5812.7	40370.9
Защитена местност	-	-	1071.9	1071.9
З.Зона BG0000209 "С" Пирин	-	-	34558.2	34558.2
Семепроизв. нас.	-	-	621.3	621.3

Общо ЗАЩИТНИ И СПЕЦ.	40370.9	100.0		

ОБЩО ЗА ВСИЧКИ ГОРИ	40370.9	100.0		

* Това е пълния обхват *вододайни зони*, обявявани в различни периоди от време за ДЛ / ДГС в периодите преди обособяването на НП Пирин, а вероятно и след това. Във връзка с разработването на ПУ, от БД Западноромански район - гр. Благоевград, са получени всички нови заповеди на Министъра на околната среда и водите за обявяване на СОЗ в очертанията на парка. Същите са за площ около 3300 ха и се намират в това число на посочената площ на вододайни зони. Те ще бъдат отделени от общия брой ВЗ, тъй като последните не са премахвани, но и не са актуализирани според изискванията/ условията на Наредба № 2.

Т. 1.13.2.6. Проучвания за здравословното състояние на горите

Механични повреди, здравословно състояние

В Д "НП Пирин" в срок до 30 юни всяка година, се прави инвентаризация на фитосанитарното състояние на горските насаждения по отдели, подотдели и зони, съгласно функционалното зонироване въведено с Плана за управление на ПН "Пирин" от 2004 г, след което се изготвя план-извлечение, което се изпраща за съгласуване в МОСВ – Дирекция "НСЗП".

Механичните повреди в горите, предизвикани от ветроломи, ветровали, снеголоми, снеговали, лавини, кални свлачища и срутища, са докладвани своевременно по етапния ред. По-големи такива събития са били напр. голямата лавина в ПУ „Синаница“, м. „Черната вода“ през 2011 - 2012 г.

Водена борба с болести и вредители, противопожарни и други мероприятия. Нарушения.

През последните 4 години (в периода 2010- 2013 година), макар и съвсем в ограничени размери (в малка част от насажденията на НП "Пирин"), се наблюдават нападения от *коренова гъба, корояди и борова процессионка*.

През м.Ноември-2013г. по предписания на експертна група от Института за гората при БАН са заложени около 50 броя ловни дървета в ПУ "Вихрен", отдел 139 подотдел "з", отдел 148 подотдел "д", отдел 148 подотдел "е", отдел 149 подотдел "б", отдел 150 подотдел "б" и отдел 186 подотдел "д", с цел привличане на корояди и последващо им унищожаване .

По-подробна информация за актуалното здравословно и санитарно състояние на горите ще се направи след пълната обработка на данните от инвентаризацията на горските територии /ландшафтната таксация/.



ЕВРОПЕЙСКИ СЪЮЗ
ЕВРОПЕЙСКИ ФОНД ЗА
РЕГИОНАЛНО РАЗВИТИЕ

ОПЕРАТИВНА ПРОГРАМА
„ОКОЛНА СРЕДА 2007 – 2013 г.“
www.ope.moew.government.bg



Решения за
ПО-ДОБЪР ЖИВОТ

Договор № УР-051/29. 01. 2014 г. с предмет: „Разработване на ПУ на НП „Пирин“ за периода 2014 – 2023 г.
Проект № DIR-5113325-3-91 „Устойчиво управление на НП „Пирин“ и Р „Тисата“ от ОП „Околна среда 2007-2013 г.“

Съгласно приетата „Методика за инвентаризация на горските територии в границите на НП „Пирин“ експертите – таксатори са извършили инвентаризация и на мъртвата стояща и лежача дървесина, което освен като фактор за потенциална заплаха за санитарното и здравословно състояние на насажденията, се разглежда като незаменим ресурс за опазване на биологичното разнообразие и като фактор за съхраняване на въглерода.

Аналитичната част, заедно с отчетите за изследвания и проучвания, събраната и обобщена информация и др. продукти и документи по т. 1.13. ще се представят към Сборник „Гори“.

Т. 1.13.2.7. Възобновяване, смяна на дървесните видове

Условията на месторастене на територията на НП Пирин са изключително благоприятни за протичане на естествените възобновителни процеси на типичните за района дървесни и храстови видове.

По-подробен анализ ще се извърши след обработката на данните от инвентаризацията и ще се представят в пълен обхват в Сборник „Гори“.